

The effects of active labour market programmes for welfare recipients in Germany



Michael Lechner
SEW, University of St. Gallen

OECD, November 2011

Based on the following papers and reports (and joint work with several coauthors)

Projekt Nr. 01/06

**Evaluation der Experimentierklausel nach §6c SGB II –
Vergleichende Evaluation des arbeitsmarktpolitischen
Erfolgs der Modelle der Aufgabenwahrnehmung
„Optierende Kommune“ und „Arbeitsgemeinschaft“**

Untersuchungsfeld 3: „Wirkungs- und Effizienzanalyse“

Abschlussbericht

durch den Forschungsverbund

- Zentrum für Europäische Wirtschaftsforschung GmbH (ZEW), Mannheim
- Institut Arbeit und Qualifikation (IAQ), Universität Duisburg-Essen
- TNS Emnid, Bielefeld

German Economic Review 12(2): 182–204

Do German Welfare-to-Work Programmes Reduce Welfare Dependency and Increase Employment?

*Martin Huber, Michael Lechner,
Conny Wunsch*
University of St Gallen

Thomas Walter
Centre for European Economic
Research

HEALTH ECONOMICS

Health Econ. 20: 484–504 (2011)

Published online 4 June 2010 in Wiley Online Library (wileyonlinelibrary.com). DOI: 10.1002/hec.1615

DOES LEAVING WELFARE IMPROVE HEALTH? EVIDENCE FOR GERMANY¹

MARTIN HUBER, MICHAEL LECHNER^{*2} and CONNY WUNSCH

Swiss Institute for Empirical Economic Research, University of St. Gallen, Switzerland

Plan of the talk

- > Welfare in Germany
- > The programmes evaluated
- > Methods used
- > Major results for labour market outcomes
- > Health effects
- > Does implementation and counselling matter?
- > Possible improvement by changing the allocation of welfare recipients to different programmes

Welfare in Germany

- > Major reform in 2005 (Hartz IV)
 - Integrate UI benefits & 'social assistance' into a more coherent system
- > Welfare benefits for those who could work (UB II)
 - Able and willing to work at least 15 h per week, active job search, *willingness to attend ALMP* (sanctions possible)
 - Amount depends on household size, composition and income
 - 2009, single household: 351 EUR + housing + ...
 - Maximum duration: 'forever'
 - 2005-2010: Stock of 5-7 million UBII recipients (approx. 50% UE)

The German Welfare-to-Work programmes (1)

- > Goals: To (re)integrate welfare claimants into the labour market as quickly as possible & to reduce welfare dependency
- > We evaluate the 3 most important programmes
- > *One Euro jobs*
 - public-sector-related workfare programmes
 - goal: restoring or improving the employability of their participants by work experience
 - work load of 20-30 hours per week over 3-12 month
 - wage of 1-2.5 € per hour in addition to UB II

The German Welfare-to-Work programmes (2)

> *Short training courses*

- durations a few days to two weeks
- content is rather heterogeneous
 - Used to check the welfare recipients' occupational aptitude & availability for the job market & provide basic job search assistance (ex. sample work days, job application & job interview trainings)
 - Aims at minor adjustments of general job relevant skills (ex. language courses & computer classes)

> *Further training courses*

- more substantial human capital investment
- adaption of occupation-specific skills to recent labour market developments
- class-room training or 'practice firms' that simulate a job
- planned durations vary from a few months to up to three years

The German Welfare-to-Work programmes

Table 1 Entries in and expenditures for selected activation programmes

Category	Entries			Expenditures in million €		
	2005	2006 ^a	2007 ^a	2005	2006	2007
<i>One-Euro-Jobs</i> and other public employment programmes	633,938 (12.7%)	815,380 (15.1%)	798,774 (15.1%)	1,105 (35.3%)	1,381 (36.0%)	1,322 (31.3%)
Short training	410,884 (8.2%)	480,675 (8.9%)	545,960 (10.3%)	158 (5.0%)	164 (4.3%)	163 (3.9%)
Further training	69,906 (1.4%)	124,169 (2.3%)	167,200 (3.2%)	196 (6.3%)	378 (9.8%)	504 (11.9%)
Other programmes	592,682 (11.9%)	849,912 (15.8%)	974,233 (18.5%)	1,666 (53.3%)	1,918 (49.9%)	2,233 (52.9%)
Total	1,707,410	2,270,136	2,486,167	3,125	3,841	4,221

Note: If not stated otherwise, figures are for joint ventures alone.

^aIncludes both joint ventures and agencies controlled by the municipality. In brackets, ratio of programme participants to the average annual stock of employable welfare recipients (left panel) and ratio to total expenditures (right panel), in per cent.

- German Economic Review, 2010, p. 186

Methods used

- > Combination of administrative and survey data
 - Population investigated: Welfare recipients in October 2006
 - Programmes starting between 1/2007 and 4/2007
 - Outcomes measured until 12/2007
 - Eligibles only

- > Rich data → Empirical *selection on observable* strategy (matching) to account for differences of welfare recipients in different programmes (and non-participants)
 - One Euro jobbers have lowest a priori chances on the labour market

Table 3 Selected descriptive statistics (shares in % in subsample)

Subsample	Non-participation	One-Euro-Job	Short Training	Further Training
Observations	5,210	611	415	347
<i>Individual characteristics</i>				
Woman	59	46	47	49
Lone parent	22	15	15	15
Child below age 3 in household	24	11	15	17
Age in years	39	40	34	34
Married	38	31	35	35
Health limitations	15	17	13	13
German citizenship	85	90	80	78
Migrant or child of migrant(s) ^a	30	23	34	33
East Germany	19	23	16	18
<i>Education</i>				
No vocational degree	41	45	45	48
Completed apprenticeship training	44	50	45	38
Polytechnical college or university degree	4	3	2	5
<i>Labour market history</i>				
Months of welfare receipt since 2005	16.7	17.8	16.0	16.2
Months of minor employment up to €400 since 2005	2.7	1.5	2.3	1.7
Months of regular employment since 2005	1.8	1.1	1.4	1.8
Months of unemployment since 2005	14.3	13.5	12.8	13.1
Months of programme participation since 2005	1.7	4.8	3.1	2.8
No employment since 1998	35	30	35	36
No programme participation since 1998	46	19	37	35
Fraction of time unemployed since 1998	31	31	26	27

Note: Entries are means and, if not stated otherwise, in per cent. All variables are calculated from administrative records and are measured at the time when the sample was defined (October 2006).

Descriptive statistics (2)

German Welfare-to-Work Programmes

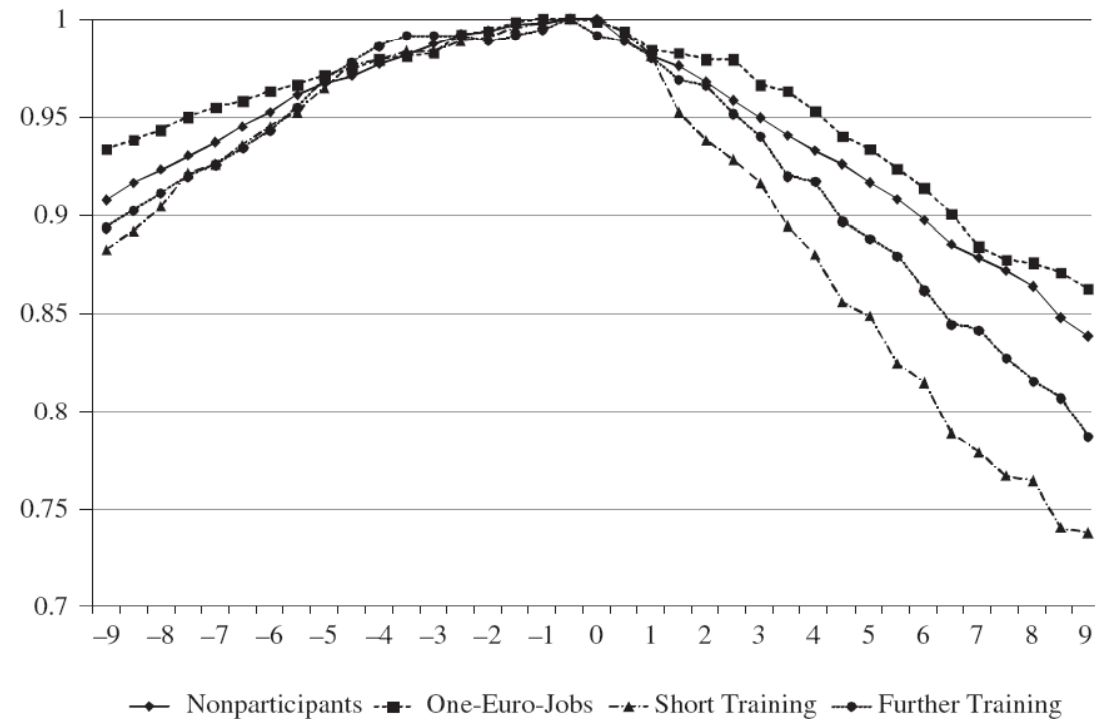
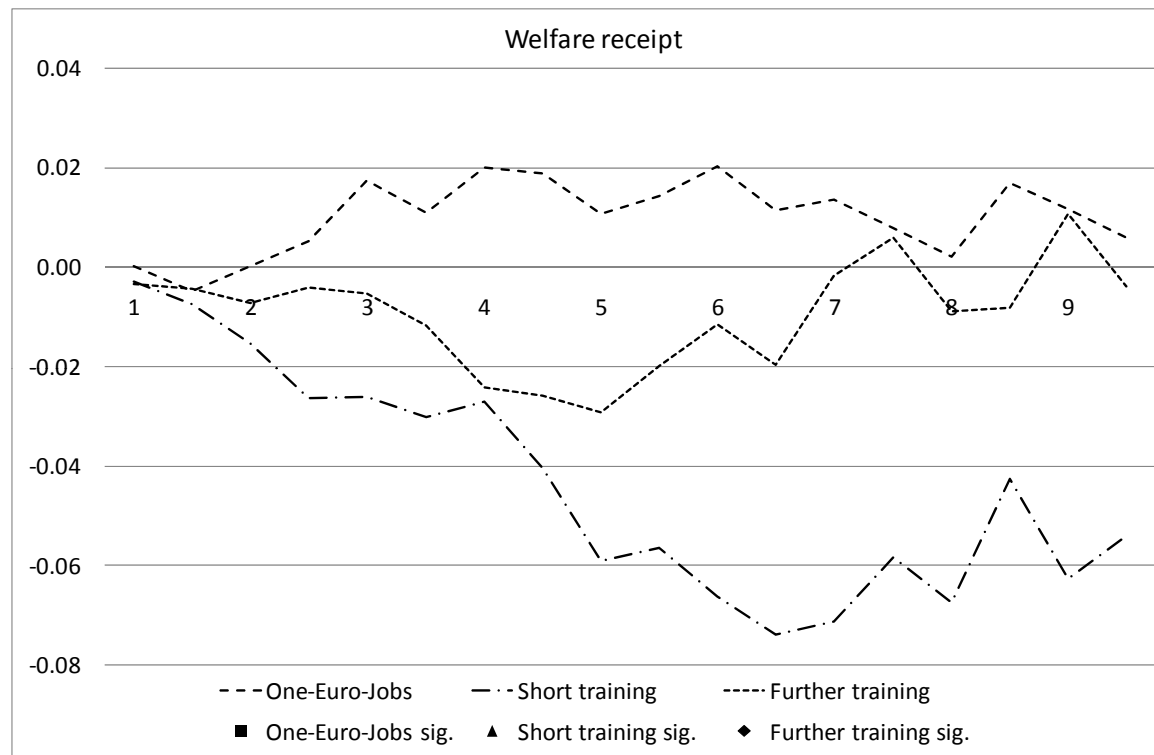


Figure 1 Welfare receipt before and after programme start before matching

Note: Horizontal axis: months relative to programme start (month 0).

Major results for labour market outcomes (1)

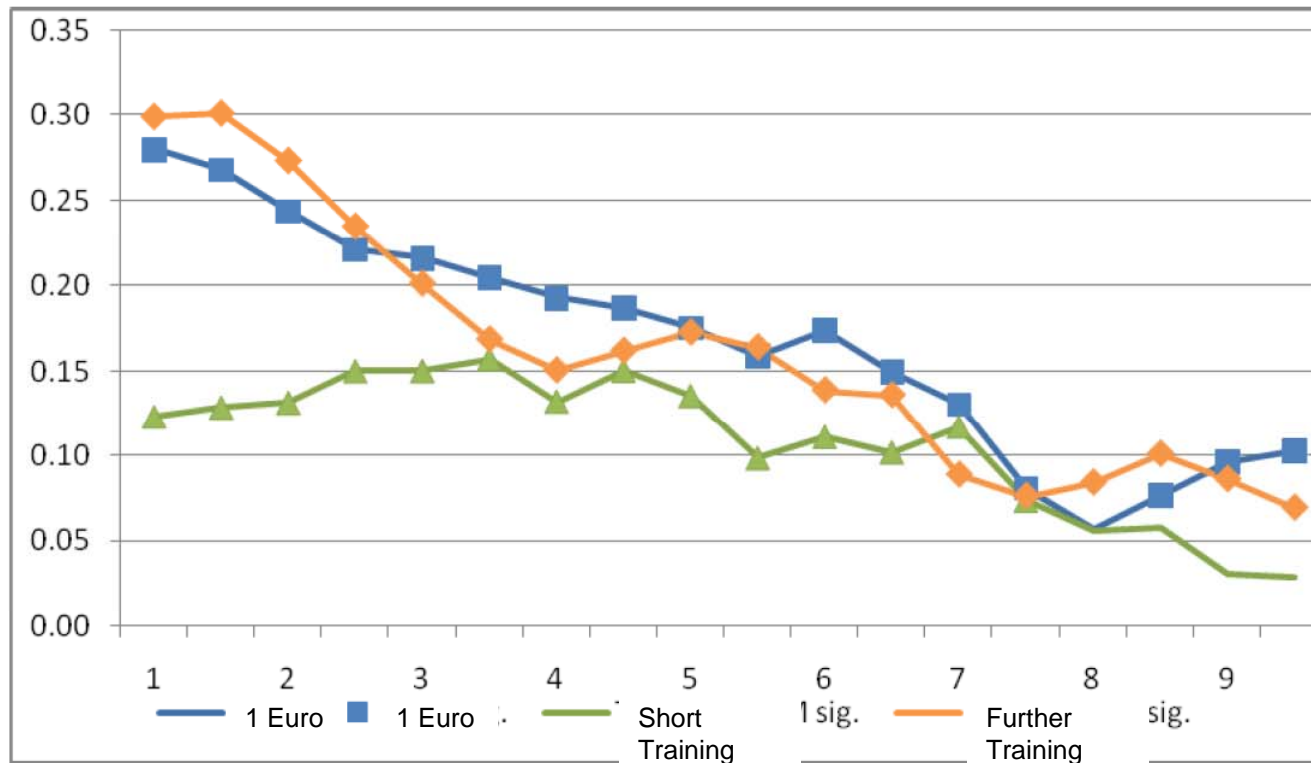
Figure 2: Dynamics of the effects compared to nonparticipation (in %-points/100)



Major results for labour market outcomes (3)

Dynamics of the effects compared to nonparticipation (in %-points/100)

Future programme participation



Anmerkung: Effekt für die jeweiligen Teilnehmer in Prozentpunkten. AGH: Arbeitsgelegenheiten Mehraufwandsvariante, TM: Maßnahmen zur Feststellung der Eignung oder Verfügbarkeit/Bewerbertraining /Arbeitsprobe, FB: Fortbildungen mit geplanter Dauer von bis zu drei Monaten, sig.: signifikant auf dem 5%-Niveau.

Major results for labour market outcomes (2)

Table 4: Effects of the programmes compared to nonparticipation in %-points/100

	1-Euro-Job			Short Training			Further Training		
Observations	611			415			347		
	Y0	Y1	Y1-Y0	Y0	Y1	Y1-Y0	Y0	Y1	Y1-Y0
Welfare receipt	0.79	0.82	0.030 (0.07)	0.76	0.72	-0.046 (0.06)	0.79	0.75	-0.034 (0.07)
Insured employment	0.17	0.22	0.056 (0.04)	0.22	0.31	0.091 ** (0.04)	0.22	0.25	0.035 (0.04)
Minor employment	0.16	0.13	-0.037 (0.04)	0.13	0.12	-0.014 (0.03)	0.12	0.12	-0.005 (0.04)
Employed or self-employed	0.37	0.39	0.023 (0.05)	0.39	0.45	0.063 (0.05)	0.37	0.36	-0.012 (0.05)
Employed, self-employ., no welfare receipt	0.13	0.13	0.007 (0.03)	0.14	0.22	0.080 ** (0.03)	0.13	0.18	0.041 (0.04)

Note: Y0: Mean estimated counterfactual. Y1: Mean outcome of participants. Standard errors in brackets.

***/**/* Effect is significant at the 1/5/10% level. Outcomes are calculated from the self-reported employment status from the second wave of the survey. Insured employment: Regular employment that is subject to social insurance. Minor employment: Monthly salary/wage amounts to no more than 400 €.

Major results for labour market outcomes (3)

> Outcome measured in the second survey (ATET)

Ergebnisvariable gemessen zum Zeitpunkt der zweiten Befragung	AGH	Trainings- maßnahme	Fortbildung
Beobachtungen	611	415	347
Leistungsbezug	0,030	-0,046	-0,034
sozialversicherungspflichtig beschäftigt	0,056	0,091 **	0,035
Minijob	-0,037	-0,014	-0,005
selbständig	-0,035 ***	-0,009	-0,020
gelegentlich oder unregelmäßig erwerbstätig	-0,011	0,011	-0,034
in Maßnahme	0,135 ***	-0,014	-0,005
in Vorruhestand, Rente, Pension oder Altersteilzeit	-0,007 **	-0,005 **	-0,011
in Praktikum	0,004	0,000	-0,004 **
arbeitslos	0,005	-0,015	0,069
in Ausbildung mit anerkanntem Berufsabschluss	0,004	0,014	-0,011
in Schule, Ausbildung oder Studium	-0,038	-0,033	-0,052
beschäftigt oder selbständig	0,023	0,063	-0,012
bedarfsdeckend beschäftigt oder selbständig (kein Leistungsbezug)	0,007	0,080 **	0,041
Index Beschäftigungsfähigkeit	0,050	0,089 *	0,020

Anmerkung: Effekt für die jeweiligen Teilnehmer in Prozentpunkten. ***/**/* Effekt ist signifikant auf dem 1/5/10%-Niveau.

Health effects

Table II. Average health effect estimates for employment vs welfare receipt (*EW*), programme participation vs welfare receipt (*PW*), and employment vs programme participation (*EP*)

	<i>EW</i>	<i>p</i> -Value	<i>PW</i>	<i>p</i> -Value	<i>EP</i>	<i>p</i> -Value
Work capacity per day (scale, 1: <3 h, 4: 8+ h)	<i>0.20</i>	<i>0.00</i>	<i>0.13</i>	<i>0.06</i>	0.06	0.51
Capable of working 6 or more hours per day (binary)	<i>0.11</i>	<i>0.00</i>	0.04	0.17	<i>0.07</i>	<i>0.08</i>
Health (scale, 1: very good, 5: poor)	-0.14	0.13	-0.04	0.64	-0.02	0.85
Very good, good or satisfactory health (binary)	0.05	0.21	-0.02	0.66	0.03	0.66
Prevalence of psychosomatic symptoms (binary)	0.02	0.55	-0.04	0.32	0.07	0.16
Prevalence of mental symptoms (binary)	<i>-0.08</i>	<i>0.01</i>	<i>0.09</i>	<i>0.07</i>	<i>-0.11</i>	<i>0.05</i>
Prevalence of physical symptoms (binary)	-0.03	0.38	-0.01	0.83	0.07	0.30
Number of symptoms (integer)	<i>-0.19</i>	<i>0.04</i>	0.11	0.41	-0.01	0.97
Gastro-intestinal problems (binary)	-0.02	0.42	-0.01	0.66	-0.00	0.89
Cardiovascular problems (binary)	0.01	0.73	0.01	0.71	-0.02	0.74
Nervous problems, anxieties (binary)	<i>-0.07</i>	<i>0.00</i>	0.06	0.16	-0.07	0.18
Allergies, skin problems (binary)	0.03	0.30	-0.02	0.58	0.06	0.14
Probl. w. back, neck, spine, intervertebral discs (bin.)	-0.04	0.26	-0.02	0.72	0.06	0.36
Problems with bones, joints (binary)	0.00	0.99	0.00	0.99	0.06	0.21
Problems with sleeping (binary)	<i>-0.06</i>	<i>0.02</i>	<i>0.09</i>	<i>0.06</i>	<i>-0.10</i>	<i>0.05</i>
Other symptoms (binary)	<i>-0.03</i>	<i>0.10</i>	-0.01	0.77	0.00	0.84
No symptoms (binary)	0.05	0.21	0.00	0.91	-0.05	0.48
Often lethargic and depressed (binary)	<i>-0.08</i>	<i>0.01</i>	-0.03	0.41	-0.05	0.26

Notes: Bold and italic: Effect significant at the 1% level. Bold: Effect significant at the 5% level. Italic: Effect significant at the 10% level. *p*-values from bootstrap with 4999 replications.

Does implementation & counselling matter? (1)

Tabelle 7.6.5: Unterschiede in der Wirkung der Programme: hohe versus niedrige Betreuungsintensität

Ergebnisvariable gemessen zum Zeitpunkt der zweiten Befragung	Arbeits- gelegenheit		Trainings- maßnahme		Fortbildung	
	hoch	niedrig	hoch	niedrig	hoch	niedrig
Beobachtungen	308	303	187	228	182	165
Leistungsbezug	0,061	-0,036	-0,026	-0,040	-0,035	-0,025
sozialversicherungspflichtig beschäftigt	0,014	0,125 *	0,050	0,190***	0,047	0,001
Minijob	-0,036	-0,063	-0,062	-0,037	-0,037	0,019
selbständig	-0,031	-0,014	-0,006	-0,037*	-0,016	-0,053*
gelegentlich oder unregelmäßig erwerbstätig	-0,021	0,037	-0,030	-0,013	-0,092**	0,038
in Maßnahme	0,085 *	0,220 ***	0,069 *	-0,014	-0,007	0,056
in Vorruhestand, Rente, Pension oder Altersteilzeit	-0,024	-0,010	-0,007 **	-0,021	-0,003*	-0,009
in Praktikum	0,006	-0,003	0,000	0,002	-0,009	-0,003
arbeitslos	0,001	-0,026	0,012	-0,010	0,073	0,067
in Ausbildung mit anerkanntem Berufsabschluss	0,011	0,008	-0,026	-0,037	0,020	0,001
in Schule, Ausbildung oder Studium	-0,008	0,010	-0,042	-0,107**	-0,115**	-0,053
beschäftigt oder selbständig	0,007	0,094	-0,014	0,115	-0,056	-0,020
bedarfsdeckend beschäftigt oder selbständig (kein Leistungsbezug)	-0,041	0,083	0,060	0,108**	0,058	0,026
Index Beschäftigungsfähigkeit	0,025	0,081	0,075	0,065	-0,001	-0,007

Anmerkung: Hohe (niedrige) Betreuungsintensität: Bestand an erwerbsfähigen Hilfebedürftigen kleiner (größer) als Median in der Schätzstichprobe. Mittlerer Effekt der Programme auf die jeweiligen Teilnehmer im Vergleich zur Nichtteilnahme: Status zum Zeitpunkt der zweiten Befragung. Effekt für die jeweiligen Teilnehmer in Prozentpunkten. ***/**/* Effekt ist signifikant auf dem 1/5/10% Niveau.

Does implementation & counselling matter?

(1a)

Tabelle 7.6.8: Effekt von hoher versus niedriger Betreuungsintensität

Ergebnisvariable gemessen zum Zeitpunkt der zweiten Befragung	Nicht- teilnahme	Arbeits- gelegenheit	Trainings- mass- nahme	Fortbildung
Beobachtungen	2688	308	187	182
Leistungsbezug	-0,028	-0,068	0,067	0,051
sozialversicherungspflichtig beschäftigt	0,034 **	0,114 **	-0,042	0,001
Minijob	0,001	-0,093 **	0,083 **	0,066
selbständig	0,000	-0,015	0,003	-0,015
gelegentlich oder unregelmäßig erwerbstätig	-0,030 **	0,008	0,026	0,012
in Maßnahme	0,003	0,065	0,004	0,047
in Vorruhestand, Rente, Pension oder Altersteilzeit	-0,015 ***	-0,008	0,000	0,008
in Praktikum	0,003	-0,001	0,008	0,000
arbeitslos	-0,007	-0,102	0,134	-0,009
in Ausbildung mit anerkanntem Berufsabschluss	-0,006	-0,012	-0,002	-0,019
in Schule, Ausbildung oder Studium	0,002	-0,023	-0,088 *	-0,026
beschäftigt oder selbständig	0,026	0,061	0,068	0,009
bedarfsdeckend beschäftigt oder selbständig (kein Leistungsbezug)	0,044 ***	0,110 **	-0,010	-0,007
Index Beschäftigungsfähigkeit	0,000	0,029	-0,020	-0,025

Anmerkung: Hohe (niedrige) Betreuungsintensität: Bestand an erwerbsfähigen Hilfebedürftigen kleiner (größer) als Median in der Schätzstichprobe. Mittlere Differenz der Ergebnisse bei hoher versus niedriger Betreuungsintensität: Status zum Zeitpunkt der zweiten Befragung. Effekt für in Prozentpunkten. ***/**/* Effekt ist signifikant auf dem 1/5/10%-Niveau.

Does implementation & counselling matter? (2)

Tabelle 7.6.6: Unterschiede in der Wirkung der Programm: generalisiertes versus spezialisiertem Fallmanagement

Ergebnisvariable gemessen zum Zeitpunkt der zweiten Befragung	Arbeits- gelegenheit		Trainings- maßnahme		Fortbildung	
	gen. FM	sp. FM	gen. FM	sp. FM	gen. FM	sp. FM
Beobachtungen	130	481	104	311	80	267
Leistungsbezug	0,115	-0,028	-0,029	-0,018	0,001	-0,071
sozialversicherungspflichtig beschäftigt	-0,020	0,120 ***	0,130	0,058	-0,109	0,076
Minijob	-0,093	-0,042	0,009	-0,070*	-0,025	0,003
selbständig	-0,099 ***	-0,013	0,025	-0,048**	-0,035	-0,044**
gelegentlich oder unregelmäßig erwerbstätig	0,001	-0,024	-0,022	0,012	-0,050	-0,014
in Maßnahme	0,183 **	0,165 ***	0,004	0,012	-0,056	0,043
in Vorruhestand, Rente, Pension oder Altersteilzeit	0,002	-0,016 *	-0,002	-0,009	-0,007	-0,003*
in Praktikum	0,009	0,001	0,000	-0,001	-0,050*	0,000
arbeitslos	0,104	-0,081	0,002	0,045	0,165	0,024
in Ausbildung mit anerkanntem Berufsabschluss	-0,012	0,032 *	-0,008	0,002	0,028	0,013
in Schule, Ausbildung oder Studium	-0,066	0,006	-0,020	-0,043	0,052	-0,077**

Does implementation & counselling matter?

(2a)

Tabelle 7.6.9: Effekt von generalisiertem im Vergleich zu spezialisiertem Fallmanagement

Ergebnisvariable gemessen zum Zeitpunkt der zweiten Befragung	Nicht- teilnahme	Arbeits- gelegenheit	Trainings- mass- nahme	Fortbildung
Beobachtungen	1246	130	104	80
Leistungsbezug	0,018	0,025	-0,057	0,069
sozialversicherungspflichtig beschäftigt	0,011	-0,028	-0,102	0,031
Minijob	-0,022	0,023	0,054	-0,043
selbständig	-0,012	0,005	-0,033	-0,042
gelegentlich oder unregelmäßig erwerbstätig	-0,010	-0,055	0,033	0,018
in Maßnahme	0,028	0,074	-0,090	0,063
in Vorruhestand, Rente, Pension oder Altersteilzeit	-0,028 **	-0,010	0,000	0,007
in Praktikum	0,003	0,007	0,004	0,000
arbeitslos	0,019	-0,014	0,073	-0,075
in Ausbildung mit anerkanntem Berufsabschluss	0,002	0,009	0,070	-0,027
in Schule, Ausbildung oder Studium	0,027	0,019	-0,014	0,056
beschäftigt oder selbständig	-0,018	-0,054	0,014	0,043
bedarfsdeckend beschäftigt oder selbständig (kein Leistungsbezug)	0,012	-0,045	0,025	0,013
Index Beschäftigungsfähigkeit	-0,026	-0,002	-0,076	0,028

Does implementation & counselling matter? (3)

Tabelle 7.6.7: Unterschiede in der Wirkung der Programme: mit versus ohne Kundensegmentierung

Ergebnisvariable gemessen zum Zeitpunkt der zweiten Befragung	Arbeits- gelegenheit		Trainings- maßnahme		Fortbildung	
	mit Seg.	ohne	mit Seg.	ohne	mit Seg.	ohne
Beobachtungen	428	183	310	105	243	104
Leistungsbezug	-0,006	0,092	-0,070	-0,008	-0,023	-0,015
sozialversicherungspflichtig beschäftigt	0,034	0,033	0,130 **	0,089	0,049	0,092
Minijob	-0,056	0,030	-0,009	0,038	0,003	-0,019
selbständig	-0,022	-0,093 ***	-0,014	-0,022	-0,044**	0,014
gelegentlich oder unregelmäßig erwerbstätig	0,005	-0,007	0,016	-0,028	-0,008	-0,030
in Maßnahme	0,146 ***	0,112 *	-0,025	-0,010	-0,002	0,056
in Vorruhestand, Rente, Pension oder Altersteilzeit	-0,006	-0,003	-0,007 **	-0,013	-0,007*	-0,029
in Praktikum	-0,002	0,010	0,002	0,007	0,000	0,000
arbeitslos	0,025	0,061	-0,038	-0,006	0,023	0,111
in Ausbildung mit anerkanntem Berufsabschluss	-0,008	0,037	0,008	0,032	-0,010	-0,018
in Schule, Ausbildung oder Studium	-0,020	-0,056	0,000	-0,013	-0,060	-0,106*
beschäftigt oder selbständig	0,011	0,017	0,117 *	0,079	0,012	0,048
bedarfsdeckend beschäftigt oder selbständig (kein Leistungsbezug)	0,009	-0,018	0,105 **	0,066	0,027	0,072
Index Beschäftigungsfähigkeit	0,047	-0,036	0,066	0,069	-0,003	0,026

Does implementation & counselling matter?

(3a)

Tabelle 7.6.10: Effekt von Kundensegmentierung

Ergebnisvariable gemessen zum Zeitpunkt der zweiten Befragung	Nicht- teilnahme	Arbeits- gelegenheit	Trainings- mass- nahme	Fortbildung
Beobachtungen	3546	428	310	243
Leistungsbezug	-0,045	-0,020	-0,009	0,033
sozialversicherungspflichtig beschäftigt	0,039 **	0,022	0,047	0,046
Minijob	-0,006	0,038	0,114	-0,038
selbständig	-0,008	0,005	-0,029	0,024
gelegentlich oder unregelmäßig erwerbstätig	0,003	0,026	-0,059	-0,060
in Maßnahme	-0,008	-0,062	0,058	-0,136*
in Vorruhestand, Rente, Pension oder Altersteilzeit	-0,002	-0,016	0,000	0,000
in Praktikum	0,001	0,006	0,008	0,012
arbeitslos	-0,041	-0,061	0,032	-0,004
in Ausbildung mit anerkanntem Berufsabschluss	0,008	-0,028	-0,013	0,003
in Schule, Ausbildung oder Studium	0,014	-0,053	-0,021	0,020
beschäftigt oder selbständig	0,029	0,035	0,069	0,008
bedarfsdeckend beschäftigt oder selbständig (kein Leistungsbezug)	0,040 **	0,026	0,061	0,041
Index Beschäftigungsfähigkeit	0,013	-0,034	0,100	-0,099

Anmerkung: Mittlere Differenz der Ergebnisse mit versus ohne Kundensegmentierung: Status zum Zeitpunkt der zweiten Befragung. Effekt in Prozentpunkten. ***/**/* Effekt ist signifikant auf dem 1/5/10%-Niveau.

Reallocation ...

- > Possible improvements by changing the allocation of welfare recipients to different programmes
 - There is considerable heterogeneity in the effects → use it to send the 'right unemployed' to the right programmes

Table 6 Mean outcomes for different allocations

	Welfare receipt	Employment or self-employment w/o welfare receipt
Actual allocation	78.65	14.37
Random assignment	77.98	15.13
Outcome maximization	83.79	23.28
Outcome minimization	69.50	10.06
Difference between optimal and actual policy	- 9.15	8.91

Note: Entries are in per cent. Shaded cells indicate the optimal policy.

Conclusions (1)

- > No significant effects of all 3 programmes on future welfare dependency
- > Short training has significantly positive effect on self-sufficient employment
- > Training courses reduce welfare dependency and that further training also has some positive employment effects
 - Limitations
 - Sample sizes are too small to detect smaller effects
 - Evaluation window is too short to draw any conclusions with respect to mid and long term effects, especially for the workfare programme
- > Effect heterogeneity
 - Positive employment effects for participants in One-Euro-Jobs who are men // not lone parents // not migrants
 - Short & further training effective for young participants and non-migrants
 - Short training shows positive employment effects on the elderly & people with small children

Conclusions (2)

- > Employment increases health in general and mental health in particular
- > These effects are mainly driven by males, suggesting that women's health is relatively inert with respect to the employment state
- > In contrast, the effect of programme participation is ambiguous and most effect estimates are not significantly different from zero
- > Thus, keeping unemployed individuals 'busy' in welfare-to-work programmes ceteris paribus entails poorer health states than a placement into employment
 - From this perspective, a 'work first' approach, which focuses on a fast (re-) integration into the labour market (e.g. by means of wage subsidies) rather than an extensive use of welfare-to-work programmes (e.g. public workfare) in the activation process, seems to be in the interest in workers and policy makers

Conclusions (3)

- > Observed allocation is not optimal in terms of welfare receipt & employment
 - Optimal targeting of programmes (constant share of participants in each programme type) would reduce welfare dependency and increase employment by about 9 percentage points
- > Further research is needed
 - to evaluate long-term effects of a broader range of activation measures
 - This will eventually allow judging the overall effectiveness of an important component of the recent welfare reforms in Germany

Thank you
for your attention!

Michael Lechner
SEW - St. Gallen
September 2011

